



Витебский центральный спортивный комплекс

Авторский коллектив

Архитекторы:
В.П. Андараллов
А.А. Зафатаев
Конструкторы:
"Витебскгражданпроект"
Л.Ф. Нижникова
А.М. Землякова
"Белпроектстальконструкция"
Б.В. Смирнова
Инженерное благоустройство:
С.П. Волкова
С.П. Лозовская

Центр Витебска обделен спортивными сооружениями. Так, в районе проспекта Людникова – ул. Лазо – проспекта Фрунзе средняя обеспеченность ими составляет всего 0,44 га на тысячу человек при норме 0,55 га. Изменить ситуацию к лучшему и значительно улучшить этот показатель призвана реконструкция городского стадиона "Динамо".

Построенный в 1950 году, этот самый крупный открытый спорткомплекс города уже не соответствовал возрастающим требованиям, предъявляемым международными федерациями футбола (FIFA и UEFA) и легкой атлетики.

Сооружение представляло собой спортивное ядро (неровный газон футбольно-

го поля, не оснащенный элементарной системой дренажа, беговые дорожки и легкоатлетические секторы с устаревшим морально и физически покрытием) и трибуну с деревянными скамейками общей вместимостью 5500 зрителей. В подтрибунном пространстве размещались складские помещения, гараж на 3 автомобиля, беговая дорожка, мастерская, две тесные раздевалки для спортсменов с душевыми и санузлами, радиоузел, административные помещения, износ которых в среднем превысил 50%. Инженерная инфраструктура была элементарной, и ее износ к моменту реконструкции составил 80%.

Руководители области и города, в полной мере осознав необходимость модер-

низации спортивной базы, приняли решение о сносе полуразрушенных конструкций и глобальной реконструкции главной спортивной арены (хотя рассматривались различные варианты, в том числе и возможность возведения нового современного спорткомплекса на другом месте). Расположение стадиона "Динамо" в центральной части города с развитой инженерной и транспортной инфраструктурой (участок примыкает к магистралям общегородского значения – проспектам Людникова и Фрунзе) склонило чашу весов в пользу данного решения. Кроме того, площадка стадиона непосредственно примыкает к пойме реки Витьба, имеющей уникальный ландшафт, что дает возможность развития инфраструктуры главной спортивной арены и естественного включения ее в состав рекреационно-парковой системы областного центра.

Разработанные институтом "Витебскгражданпроект" предпроектные проработки легли в основу решений по реконструкции стадиона "Динамо" и преобразованию его в Витебский центральный спортивный комплекс (ЦСК). Он изначально задумывался как современное спортивное сооружение, проект которого выполнен на основе рекомендаций европейских и мировых футбольных и легкоатлетических ассоциаций. Кроме того, были приняты во внимание пожелания спортивной общественности Витебска, ощущающей нехватку в городе спортзалов с местами для зрителей.

Сегодня в результате многолетнего труда проектировщиков и строителей возведение этого универсального спортивного сооружения близится к завершению. Функционально на его территории выделены зона главной спортивной арены, представленная футбольным полем и секторами легкой атлетики международного класса, учебно-тренировочная арена, хозяйственная и рекреационная зоны.

Ядро комплекса представляет собой универсальную спортивную арену. Она включает футбольное поле с игровой площадкой размером 68x105 м, восемь беговых дорожек, две разминочные дорожки, легкоатлетические секторы – два для прыжков в длину и тройного прыжка, два для прыжков с шестом (в том числе один из них в две стороны), а также секторы для метания диска и молота, толкания ядра, метания копья, прыжков в высоту и яму для спилчейза. Кстати, покрытие беговых





дорожек и секторов, выполненное из специального материала "Кониупур", уже смогли оценить профессионалы-бегуны, назвав его "быстрым".

Но главное все же в том, что спортивное ядро Витебского ЦСК — это уникальное гидротехническое сооружение с мощной, тонко рассчитанной проектировщиками и точно построенной системой дренажа, пожалуй, нигде в Беларуси до этого не примененной. Дренаж прошел испытание сезоном прошлого года с частыми сильными ливнями: вода моментально уходила с игровой поверхности газона. Спортядро оснащено компьютерной системой полива газона.

Уникальным для Беларуси по своей многофункциональности можно назвать и 6-этажное здание двухъярусной западной трибуны. Ее вместимость после полного оснащения индивидуальными пластиковыми сиденьями будет составлять 8100 зрителей. Состоит она из двух ярусов. В уровне второго яруса по центру стадиона размещена ложа для почетных гостей на 144 посадочных места, рядом — ложа для прессы, оснащенная откидными столиками. В северной части трибуны имеется специальный сектор для болельщиков команды гостей, отделенный от остальных секторов ограждением.

Для удобства зрителей второго яруса на крыше устроена рекреационная площадка — здание трибуны имеет эксплуатируемую кровлю. На ней проектом предусмотрена возможность создания открытого летнего кафе, а под экспресс-буфеты отдан целый этаж между первым и вторым ярусами. И наконец, размещенные на входе-выходе с трибуны в подземном пространстве обширные и удобные места общего пользования, в том числе в уровне 1-го этажа — специально для инвалидов.

Венчает трибуну уникальный козырек, защищающий зрителей от атмосферных осадков. Уникальный потому, что его мон-

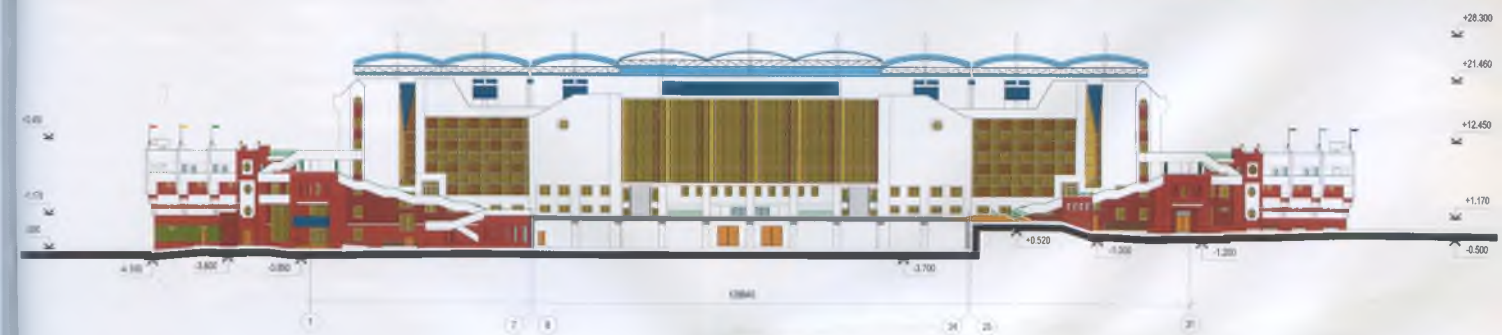
таж производился уже после того, как 6-этажное здание было практически возведено. Но строители успешно справились с этой сложной задачей и в настоящее время заканчивают укладку светопрозрачного покрытия. Металлоконструкции козырька разработаны ЗАО "Белпроект-стальконструкция".

В подтрибунном пространстве спорткомплекса созданы максимально комфортные условия для спортсменов и обслуживающего персонала. Так, в цокольном этаже размещены четыре просторные раздевалки для футболистов площадью 60 м² каждая. Все они оснащены блоком ванных комнат, душевых и санузлов, выполненных в соответствии с рекоменда-

циями FIFA и UEFA. Каждый такой блок соединен с помещениями бани сухого жара с охладительным бассейном. Кроме того, здесь находятся кабинеты допинг-контроля, медицинского обследования перед соревнованиями, помещение скорой медицинской помощи с автономным выходом к стоянке автомобилей скорой помощи.

Половина площади первого этажа отведена под кафе на 50 посадочных мест с баром и банкетным залом. Во второй части размещаются две раздевалки для легкоатлетов с душевыми и санузлами, комфортабельные помещения представителей матча и судей, небольшой бар.

На втором этаже располагается блок помещений для временного проживания





спортсменов (гостиница) на 32 места, пресс-центр с небольшим баром, гардеробом, санузлами, помещениями пресс-атташе и конференц-залом. Здесь же размещены помещения администрации ЦСК.

Третий этаж — комплекс спортзалов. В центре блока расположен большой универсальный спортивный зал с трибунами для зрителей на 330 мест, предназначенный для проведения соревнований по баскетболу, волейболу, большому теннису, бадминтону и т.д.

Зрительские места находятся в торцах игровой площадки (за воротами) в уровне четвертого этажа. Пол амфитеатра зрительских трибун является перекрытие над двумя другими спортивными залами, размещенными смежно по обеим сторонам большого зала. Один из них — зал атлетической гимнастики, оснащенный широким ассортиментом тренажеров, уже введен в

эксплуатацию. В универсальном спортзале были проведены игры финала чемпионата республики по баскетболу. Третий спортзал, предназначенный для занятий ритмической гимнастикой и аэробикой, еще не завершен. Стены всех спортзалов оснащены по периметру лентой зеркал во весь рост. Каждый имеет тренерские комнаты, по две раздевалки с душевыми и санузлами, гардеробы верхней одежды для посетителей.

Четвертый этаж задуман как этаж-рекреация для болельщиков с размещением ряда экспресс-буфетов. Сюда ведут четыре входа с галереи, расположенной в уровне верхнего ряда первого яруса трибун футбольных болельщиков, а также нижнего ряда трибун зрителей универсального спортзала. На этом же этаже обособленно расположены блок комментаторских кабин и судьи-информатора, помещения для совещаний судей легкой атлетики и фотофиниша. Блок кабинетов судей имеет прямую связь с судейской ложей.

На пятом этаже находятся вспомогательные помещения, ложи почетных гостей, а также холлы, буфеты, санузлы для зрителей универсального спортивного зала.

Шестой этаж здания западной трибуны отдан под технические помещения, подсобки открытого летнего кафе эксплуатируемой кровли и балкон для телетрансляций.

Основными коммуникациями, осуществляющими функциональные связи по вертикали, являются четыре лестничные клетки и два пассажирских лифта. Для подачи продуктов и напитков в бары, буфеты, экспресс-кафе, размещенные практически на всех этажах, базовое кафе первого этажа оснащено грузовым подъемником. Функциональные связи отдельных планировочных элементов обусловлены стремлением оптимизировать взаимоотношения всех структур, обслуживающих спортивные соревнования, обеспечить безопасность игроков, судей, болельщиков, создать условия для быстрой и безопасной эвакуации зрителей со стадиона.

Хозяйственная зона представлена полуподземным закрытым объемом хозяй-

ра, устроенного под площадкой перед главным входом. Предусмотрена и учебно-тренировочная арена — отремонтированное тренировочное поле и три легкоатлетических сектора: для метания копья, толкания ядра, метания диска и молота. После ремонта тренировочное футбольное поле также будет оснащено трибуной для зрителей.

Авторами проекта было отдано немало творческих сил, чтобы достичь архитектурной выразительности и композиционной целостности спортивного сооружения, тактично включить его в формируемый ансамбль застройки проспекта Лядникова и водно-зеленой системы реки Витьба. Во внешнем облике хотелось отразить прямое назначение здания и в то же время создать необычный, запоминающийся образ современного общественного центра.

Сложное переплетение в одном здании множества функций предопределило образ объемно-пространственной композиции в виде сочленения разномасштабных объемов. Авторы активно использовали популярную во всем мире оригинальность и необычность остекленных фасадов: выступающий объем универсального спортивного зала, обращенный остекленной стеной на проспект Лядникова, является центром композиции здания западной трибуны спорткомплекса. Этот же прием использован в отделке фасада основного здания Витебского ЦСК, повторяющего в плане дугу спортивного ядра. Активнейшим элементом, формирующим облик сооружения, является технократичный вид козырька с его мощными металлическими фермами (консольный вылет достигает 25 м), покрытыми светопрозрачным материалом "Opdex". Конструкция подчеркивает и довершает оригинальность архитектурной композиции объема здания.

Центральную спортивную арену Витебска будут освещать четыре строящиеся осветительные мачты, что позволит проводить телесъемки в любое время дня и ночи. Спорткомплекс будет иметь электронное табло, строительные конструкции которого уже установлены.

Со стороны проспекта Лядникова формируется рекреационная зона с развитым благоустройством. Она станет местом отдыха и распределения потоков зрителей при заполнении трибуны и эвакуации со стадиона. Сложную систему лестниц, площадок, террас, соединяющих проспект Лядникова со спорткомплексом, подчеркивает уникальный ландшафт поймы реки Витьба, в зоне влияния которой находится ЦСК и с которой в последующем объединится, оказавшись на основной градостроительной оси водно-зеленой системы центра города. Ее благоустройство решается институтом "Витебскгражданпроект" совместно с проектом обводнения реки. Но это уже другая тема...

